



FO n° : LES TYPES ET FORMES DE PHRASES

A. Les types



I. Introduction...

Pour chacune des phrases suivantes, écris « Décl. », « Int. » ou « Imp. » selon qu'il s'agit d'une phrase déclarative, interrogative ou impérative.

- a) La météo annonce de la pluie pour demain. **Décl.**
- b) Quittez la grand-route juste après la frontière. **Imp.**
- c) Partirons-nous avant midi ? **Int.**
- d) Laisse ta voiture au garage. **Imp.**
- e) Cette année-là, le 1^{er} janvier tombait un jeudi. **Décl.**
- f) Est-ce que les pommes de terre sont cuites ? **Int.**
- g) Tu étudies beaucoup trop vite tes leçons. **Décl.**
- h) Peux-tu me dire l'heure de fermeture de la poste ? **Int.**
- i) Arrose convenablement ces rosiers. **Imp.**
- j) Le parrain d'Anthony lui a offert un vélo. **Décl.**
- k) Crois-tu vraiment qu'il existe des Martiens ? **Int.**
- l) Pendant toute la nuit, des chats ont miaulé dans notre cour. **Décl.**
- m) Mais, nom d'un chien, regarde donc devant toi ! **Imp.**
- n) N'oubliez pas notre prochaine réunion. **Imp.**
- o) Beaucoup de trains, ce matin, ont été retardés par le brouillard. **Décl.**
- p) Est-ce que tous les Américains sont riches ? **Int.**
- q) Les parents de François ont acheté une nouvelle caravane. **Décl.**
- r) Quand désirez-vous que je vous rende visite ? **Int.**
- s) Surtout, prenons des vêtements chauds ! **Imp.**
- t) L'éclairage des autoroutes fonctionne-t-il toute la nuit ? **Int.**

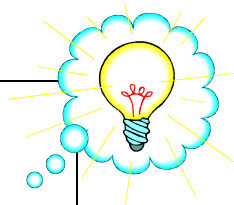


II. Je retiens...

Il existe donc **3** différents **types** de phrases :

- les phrases déclaratives
- les phrases interrogatives
- les phrases impératives

Attention ! il existe aussi les phrases exclamatives (ou déclaratives exclamatives) c'est-à-dire une phrase déclarative mais où des sentiments sont exprimés avec force.





III. Exercices

1. Identifie le type de chaque phrase, transforme-la ensuite pour obtenir les deux autres types.

Exemple :

Vous entrerez par cette porte sans faire le moindre bruit. (Type : déclaratif)

→ Type interrogatif : *Entrerez-vous par cette porte sans faire le moindre bruit ?*

→ Type impératif : *Entrez par cette porte sans faire le moindre bruit.*

- Passons-nous quelques jours à Paris ? (Type : **interrogatif**)

Déclaratif : Nous passons quelques jours à Paris.

Impératif : Passons quelques jours à Paris.

- Sois content d'être là ! (Type : **impératif**)

Déclaratif : Tu es content d'être là.

Interrogatif : Tu es / Es-tu content d'être là ?

- Elsa et toi ne serez pas présentes à cette soirée. (Type : **déclaratif**)

Interrogatif : Elsa et toi (ne) serez-vous (pas) présentes à cette soirée ?

Impérative : Elsa et toi, soyez présentes à cette soirée.

- Tu travailles plus que nous ! (Type : **exclamatif**)

Interrogatif : Tu travailles / travailles-tu plus que nous ?

Impératif : Travaille plus que nous.



2. Sur le même modèle, construis une phrase d'un type déterminé et transforme-la de deux manières différentes.

→ **Exemple de phrase mais la tienne sera personnelle :**

- **Les professeurs donnent cours à distance.** (type : **déclaratif**)

→ Type : **interrogatif** : **Les professeurs donnent-ils cours à distance ?**

→ Type : **impératif** : **Les professeurs, donnez cours à distance.**



Voilà à présent chacun de ces types de phrases d'un peu plus près. . .

Exercices...

A. La phrase déclarative (exclamative)

1. Construis des phrases déclaratives à l'aide des mots qui te sont imposés. → Plusieurs réponses sont possibles !

a. le courrier – le facteur – très tôt le matin.

Le facteur distribue le courrier très tôt le matin.

b. l'été – le soleil – les plages.

L'été, j'aime le soleil et les plages.

c. les examens – les professeurs – corriger.

Les professeurs vont corriger les examens.

2. Transforme les phrases impératives suivantes en phrases déclaratives.

a. Faites ce que maman vous dit !

Vous faites ce que maman vous dit.

b. Regarde comme ce chien est gentil.

Tu regardes/je regarde comme ce chien est gentil.

c. Prions ensemble pour qu'ils arrivent sains et saufs.

Nous prions ensemble pour qu'ils arrivent sains et saufs.

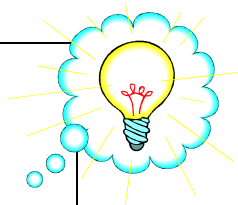
La phrase **déclarative** sert à **déclarer, dire, affirmer** .

J'ai préparé à diner pour toute la famille.

A l'écrit, elle se termine par un **point** .

La phrase **exclamative** est une variante de la phrase déclarative dans laquelle le locuteur exprime ses **sentiments** avec force.

A l'écrit, elle se termine par un **point d'exclamation** .





B. La phrase interrogative

1. Voici l'interview de Grégoire, héros du livre « 35 kilos d'espoir » d'Anna Gavalda. Imagine les questions qu'un journaliste aurait pu lui poser en fonction de ses réponses. → Plusieurs possibilités.

J : Quel âge as-tu ?

G : J'ai 13 ans.

J : Aimes-tu l'école ?

G : Non, je déteste l'école.

J : Qu'aimes-tu faire alors ?

G : J'aime beaucoup bricoler.

J : Où bricoles-tu ?

G : Je bricole dans le cabanon de mon grand-père.

J : Comment s'appelle-t-il ?

G : Il s'appelle Léon.

J : Quels sont tes cours préférés ?

G : J'adore les cours de mécanique et de menuiserie.

J : Qu'aimerais-tu faire plus tard ?

G : Plus tard, j'aimerais inventer des machines.

J : Crois-tu que tu pourras y arriver ?

G : Oh oui, pourquoi pas.

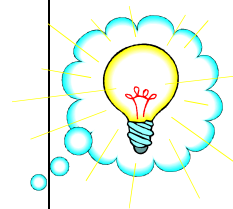
La phrase **interrogative** est utilisée pour **poser une question, interroger**.

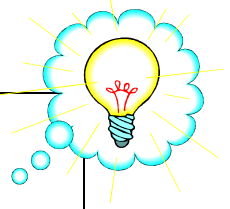
A l'écrit, elle se termine toujours par un **point d'interrogation**.

A l'oral, l'intonation peut suffire à marquer l'interrogation.

Elle peut commencer par un mot **interrogatif**.

Son sujet peut être **inversé**.





Quelques particularités de la phrase interrogative... à retenir !

Tu sais qu'il existe 3 façons de poser une question :

- L'intonation (à l'oral) / la ponctuation (à l'écrit)

Ex : *Vous venez demain ?*

- L'inversion sujet-verbe

Ex : *Venez-vous demain ?*

- L'utilisation d'un mot interrogatif

Ex : *Qui viendra demain ?*

Attention !

- ✚ Si le sujet est un pronom, il se place après le verbe et s'y joint par un **trait d'union**.

Ex : *Partirez-vous à la mer ?*

- ✚ Si le sujet est un groupe nominal, il est repris par un **pronom personnel** après le verbe.

Ex : *Les élèves de 1^{ère} réussiront-ils le contrôle ?*

- ✚ A la 3^e personne du singulier, si le verbe se termine par une voyelle, on écrit un « t » euphonique (entre deux **voyelles** entre le verbe et le **pronom personnel** (il, elle, on, ...)).

Ex : *La secrétaire a-t-elle reçu l'appel ?*

Et enfin...

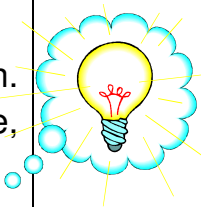
L'interrogation peut être **partielle** ou **totale**.

- ✓ **partielle** : on ne peut pas répondre par oui ou par non à la question. L'interrogation porte sur un élément de la phrase : le sujet, le verbe, ...

Ex : *Vous êtes où ? Quelle est ta matière préférée ? Quelle heure est-il ?*

- ✓ **totale** : on peut répondre par oui ou par non à la question. L'interrogation porte sur l'ensemble de la phrase.

Ex : *Vous venez me chercher ? Réussirez-vous ? Tu me comprends ?*



1. Transforme les phrases déclaratives en phrases interrogatives en respectant les procédés imposés.

a) Ils ont lu *Le Petit Nicolas*. (inversion)

Ont-ils lu *Le Petit Nicolas* ?

b) Il va mieux. (inversion)

Va-t-il mieux ?

c) Les fleurs fleurissent au mois de juin. (mot interrogatif)

Quand fleurissent les fleurs ? / Qui fleurit au mois de juin ?

d) Il a eu une enfance heureuse. (inversion)

A-t-il eu une enfance heureuse ?

e) Le pain est déconseillé dans beaucoup de régimes. (inversion)

Le pain est-il déconseillé dans beaucoup de régimes ?

f) J'ai raison. (intonation)

J'ai raison ?



2. Distingue les interrogations totales (IT) des interrogations partielles (IP).

a. Est-ce que tu participes au tournoi ? (IT)

b. D'où vient ce tapis ? (IP)

c. N'est-il pas trop tard ? (IT)

d. Dans combien de temps auras-tu fini tes révisions ? (IP)

e. Vous avez voté ? (IT)

f. Pour qui avez-vous voté ? (IP)

g. Qui est le coupable ? (IP)

h. Pourquoi agis-tu ainsi ? (IP)

i. Quand avez-vous rencontré cet acteur ? (IP)

j. Qu'est-ce que tu fais là ? (IP)

k. Te moques-tu de moi ? (IT)

l. Tu sais jouer aux échecs ? (IT)

3. Pose des questions en commençant par le mot entre parenthèses.

▪ Il est arrivé. (Quand ?) **Quand est-il arrivé ?**

▪ Le chien dort. (Où ?) **Où le chien dort-il ?**

▪ Julien mange debout. (Pourquoi ?) **Pourquoi Julien mange-t-il debout ?**

▪ Nous réussirons. (Comment) **Comment réussirons-nous ?**

4. Complète par « - t - » ou « - ».

- Part - il en voyage ?
- Que lui a -t- on donné ?
- Commencera -t- elle le spectacle ?
- Que souhaites - tu lui offrir ?
- Y a -t- il quelqu'un ?
- Comment se rend - on au parc d'attractions ?



5. Les phrases suivantes, peu correctes, sont parfois utilisées oralement. Reformule la question proposée.

- Qu'est-ce que tu veux ?

Que veux-tu ?

- Où est-ce qu'il va ?

Où va-t-il ?

- C'est qui qui commence ?

Qui commence ?

- Pourquoi est-ce que Jules est absent aujourd'hui ?

Pourquoi Jules est-il absent aujourd'hui ?

6. Rédige une question de trois manières différentes.

Précise de quelle façon de poser une question il s'agit mais aussi s'il s'agit d'une interrogation partielle ou totale (entoure).

➔ Exemple de phrase mais les tiennes seront personnelles :

✓ Tu viendras nous voir ?



Façon : intonation / Interrogation partielle – totale

✓ Quand viendras-tu nous voir ?



Façon : utilisation d'un mot interrogatif / Interrogation partielle – totale

✓ Viendras-tu nous voir ?



Façon : inversion sujet-verbe / Interrogation partielle – totale

C. La phrase impérative

a. J'observe...

Tais-toi et sors !

Ecoutez attentivement la leçon.

Accompagne-moi au sport ce soir.

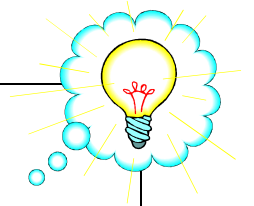
b. Je retiens...

La phrase impérative exprime :

- un ordre
- un conseil
- un souhait

Elle utilise un verbe au mode **IMPERATIF !!!**

Attention ! tu devras donc bien revoir ce mode !



Rem : ne confonds pas avec d'autres moyens pour exprimer un ordre...

- a) Qu'il sorte immédiatement !
- b) Il faut que vous veniez.
- c) Vous viendrez ce soir.
- d) Ne pas marcher sur les pelouses.
- e) Silence.
- f) Tu travailles !

Ce ne sont pas des phrases impératives !!!



1. Ecris l'impératif présent des verbes demandés.



<u>VERBES</u>	<u>2^e p. sg.</u>	<u>1^{ère} p. pl.</u>	<u>2^e p. pl.</u>
Avoir	Aie	Ayons	Ayez
Être	Sois	Soyons	Soyez
Faire	Fais	Faisons	Faites
Dire	Dis	Disons	Dites
Aller	Va	Allons	Allez
Venir	Viens	Venons	Venez
Savoir	Sache	Sachons	Sachez
Partir	Pars	Partons	Partez
Parler	Parle	Parlons	Parlez
Se taire	Tais-toi	Taisons-nous	Taisez-vous
Voir	Vois	Voyons	Voyez
Ecrire	Ecris	Ecrivons	Ecrivez
Ecouter	Ecoute	Écoutons	Écoutez
Attendre	Attends	Attendons	Attendez



2. Transforme les phrases déclaratives suivantes en phrases impératives.

→ Tu remarqueras que dans cet exercice, il suffisait de supprimer le pronom et d'adapter (parfois) la terminaison du verbe conjugué. 😊

a) Tu rentres avant 18 heures.

Rentre avant 18 heures.

b) Tu prends une collation dans le réfrigérateur.

Prends une collation dans le réfrigérateur.

c) Vous écoutez la télévision avec vos deux jeunes frères.

Écoutez la télévision avec vos deux jeunes frères.

d) On annonce un temps pluvieux : tu mets tes bottes, tu emportes ton manteau et tu n'oublies pas de prendre ton parapluie.

On annonce un temps pluvieux : mets tes bottes, emporte ton manteau et n'oublie pas de prendre ton parapluie.

Pour rappel, à l'impératif 2^e p. du sg, « quand j'entends -e, je n'écris pas -s »

→ Ex : rentre, emporte, parle.

3. Utilise un verbe à l'impératif présent pour recréer ces slogans publicitaires. → plusieurs réponses acceptées !

Partez, allons, sois, ... *en vacances chaque week-end.*

Ecoute, profitons, travaillez, ... *jusqu'à la dernière minute !*

Refais-toi une santé.

Sois, restons, soyez prudent(s) sur les routes de nuit !

Parlons *bas* : *les prix pourraient nous entendre.*



À présent, tu maîtrises les types. Passons aux formes !

B. Les formes



Chaque phrase possède un type et trois formes...



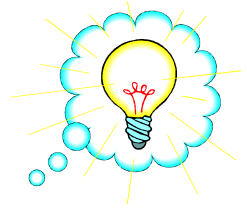
I. Phrases affirmatives ou négatives

Il viendra demain. → Il ne viendra pas demain.

Prends ton livre. → Ne prends pas ton livre.

Elle est toujours contente. → Elle n'est jamais contente.

Il dort beaucoup. → Il ne dort pas beaucoup.



Pour former une phrase **négative**, on emploie des **marqueurs de négation** tels que **ne...pas, ne...plus, ne...jamais, ne...guère, etc.**

Si la phrase n'est pas négative, elle est **affirmative**.

1. Entoure les procédés employés pour rendre les phrases négatives.

- a) Je **ne** parlerai **pas** dans les rangs.
- b) Je **ne** dormirai **plus** pendant les cours.
- c) Je **ne** copierai mon devoir **sur personne**.
- d) **Aucun** élève **ne** me soufflera.
- e) Je **ne** bâclerai **ni** mes devoirs, **ni** mes leçons.

2. Note « PN » si la phrase est négative.

- a) Ce travail n'est pas bon. **PN**
- b) Il n'a remis aucun travail. **PN**
- c) Il ne dit jamais non. **PN**
- d) Il n'accepte aucune remarque. **PN**
- e) Il ne veut que son bien. /
- f) Cette préparation n'est pas complète. **PN**
- g) Cette rédaction est incomplète. /
- h) Pierre ne m'a rien raconté. **PN**
- i) Cet élève était mécontent. /
- j) Elle n'a plus participé à ce concours. **PN**
- k) N'as-tu rien retenu de cette conférence ? **PN**

3. Réécris chaque phrase en y introduisant ne...pas.

a) On apprendra la comptabilité.

On n'apprendra pas la comptabilité.

b) Il est trop âgé pour faire ce travail.

Il n'est pas trop âgé pour faire ce travail.

c) De l'argent, j'en ai besoin.

De l'argent, je n'en ai pas besoin.

d) Ce gâteau, j'y ai touché !

Ce gâteau, je n'y ai pas touché !

e) Aujourd'hui, on y verra plus clair.

Aujourd'hui, on n'y verra pas plus clair.

4. Transforme les phrases suivantes en phrases dérivées négatives en utilisant ne...jamais.

a) Pierre passe ses vacances au bord de la mer.

Pierre ne passe jamais ses vacances au bord de la mer.

b) Vous mangez à votre faim.

Vous ne mangez jamais à votre faim.

c) Il se promène avec sa femme.

Il ne se promène jamais avec sa femme.

d) Ce conducteur respecte les limitations de vitesse.

Ce conducteur ne respecte jamais les limitations de vitesse.

e) Vous me dites la vérité.

Vous ne me dites jamais la vérité.

5. Mets les phrases suivantes à la forme négative.

Remarque : Dans cet exercice, la difficulté est de trouver la « négation parfaite » qui conviendra. Par exemple, « jamais » qui avec « toujours », etc.

a) Tous les spectateurs ont applaudi.

Aucun spectateur **n'**a applaudi.

b) En France, on danse partout dans les bals du 14 juillet.

En France, on **ne** danse **nulle part** dans les bals du 14 juillet.

c) Quelqu'un a pensé à lui écrire.

Personne n'a pensé à lui écrire.

d) Le facteur sonne toujours deux fois.

Le facteur **ne** sonne **jamais** deux fois.

e) Pour une personne de son âge, il est très enthousiaste.

Pour une personne de son âge, il **n'est pas** très enthousiaste.

f) Tout lui convient.

Rien ne lui convient.

g) Viens avec nous au cinéma.

Ne viens **pas** avec nous au cinéma.

h) Ces voyageurs ont déjà visité ce pays.

Ces voyageurs **n'ont pas encore** visité ce pays.

i) Le détective a trouvé quelque chose.

Le détective **n'a rien** trouvé.

j) Il y a quelque chose pour vous dans le tiroir de mon bureau.

Il **n'y a rien** pour vous dans le tiroir de mon bureau.

k) Dites à quelqu'un que vous partez.

Ne dites **à personne** que vous partez.

l) Personne n'avait prévu cette catastrophe.

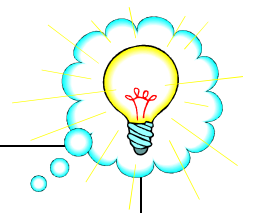
Piège ! Cette phrase est déjà à la forme négative... 😊



II.

Phrases neutres ou emphatiques

La phrase **neutre** est aussi appelée phrase **non emphatique**.



Pour **insister**, pour mettre en valeur un mot ou un groupe de mots, on peut employer une phrase **emphatique**.

On place alors en tête de phrase des tournures telles que : **c'est...qui, c'est...que, voici...que, quant à, ...** ou alors on répète un **pronom**.

Vous pouvez aussi ajouter « il y a » dans votre liste fluorée ci-dessus.

1. A partir de ces phrases neutres, réécris des phrases emphatiques. Emploie des procédés différents. → plusieurs solutions !

a) Mon ami m'a prêté son dictionnaire.

C'est mon ami qui m'a prêté son dictionnaire.

b) Le commandant a passé les troupes en vue.

Voici le commandant qui a passé les troupes en vue.

c) Regardes-tu beaucoup la télévision ?

Toi, regardes-tu beaucoup la télévision ?

d) Cette voiture coûte cher ?

C'est cette voiture qui coûte cher ?

e) Je ne l'ai pas vu depuis deux ans.

Quant à moi, je ne l'ai pas vu depuis deux ans.

f) Ma mère est très sévère.

Ma mère, elle est très sévère.

2. Sur quel élément insiste-t-on ? Par quel procédé ?

a) **Ces objets**, il me les faut pour demain. Procédé : répétition pronom

b) C'est **dans deux jours** que commencent les vacances. Procédé : c'est...que

c) Tu me la prêtes, **ta voiture** ? Procédé : répétition pronom

d) Voici **la personne** qui vous indiquera le chemin. Procédé : voici... qui

e) Quant à **Jacques**, il a fait semblant de ne pas me voir. Procédé : quant à + répétition pronom

3. Transforme ces phrases dérivées emphatiques en phrases neutres.

→ Tu remarqueras que dans cet exercice, il suffit de supprimer les procédés d'emphase.

a) Il y a des vins qui sont réservés aux grandes occasions.

Des vins sont réservés aux grandes occasions.

b) M. Propre, il fait tout briller.

M. Propre fait tout briller.

c) Il est tellement beau, ce bijou !

Ce bijou est tellement beau !

d) C'est toute la saveur du beurre que vous retrouvez.

Vous retrouvez toute la saveur du beurre.

e) Votre avenir, pensez-y plus souvent !

Pensez plus souvent à votre avenir !

f) Ce sont tes clés que tu cherches ?

Tu cherches tes clés ?

g) Ce qu'il lui faudrait, c'est une bonne paire de claques.

Il lui faudrait une belle paire de claques.

h) Cet individu, où l'ai-je déjà vu ?

Où ai-je déjà vu cet individu ?

i) C'est idiot, cette attitude.

Cette attitude est idiote.

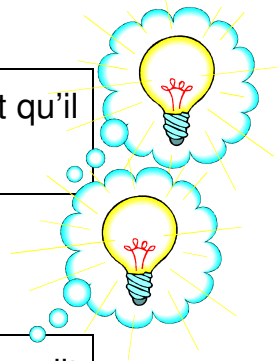


III. Phrases actives ou passives

A. LA PHRASE ACTIVE

Ex : *Le chat mange la souris.*

Dans la phrase **active**, le sujet **FAIT** l'action exprimée par le verbe, on dit qu'il est **actif**.



B. LA PHRASE PASSIVE

Dans la phrase **passive**, le sujet **SUBIT** l'action exprimée par le verbe, on dit qu'il est **passif**.

Le **complément du verbe passif** (ou complément d'agent) est introduit par les **prépositions** « *par* » ou « *de* ».

Rem :

1. Tous les compléments introduits par « *de* » ou « *par* » ne sont pas des compléments du verbe passif.
Pour ne pas confondre : mets les phrases à la forme active.

Ex : *Les bandits furent arrêtés **par les gendarmes**.*

→ Les gendarmes arrêtaient les bandits.

Ex : *Claude a réussi **par chance**.*

→ Impossible !

2. Le complément du verbe passif n'est pas toujours exprimé.

Ex : *Il est puni.* → *Il est puni **par son professeur**.* → **Attention !** il s'agit donc bien d'une phrase **passive**.



Exercices...



1. Distingue les phrases actives (PA) des phrases dérivées passives (PP).

- a) La vaisselle est essuyée par les enfants. **PP**
- b) Les avions ont survolé la ville. **PA**
- c) Le bandit n'est pas passé par ce chemin. **PA**
- d) La montre est réparée par un horloger. **PP**
- e) Le jour s'est levé. **PA**
- f) Le vol a été révélé à toute la ville. **PP**
- g) Ce bijou a été volé il y a une semaine. **PP**
- h) La circulation a été déviée par la police. **PP**
- i) Pierre est passé par ce chemin. **PA**
- j) La fiction est souvent dépassée par la réalité. **PP**

2. Transforme les phrases actives suivantes en phrases dérivées passives.

Attention ! Veille au choix des temps et à la conjugaison...

→ Consulte ta FO « La formation des temps composés » pour t'aider.

Aide-toi des couleurs pour comprendre la correction.

- a) La loi a interdit le port des armes. → S + V + CDV
→ Le port des armes a été interdit par la loi.
- b) Paul rangeait des livres avec patience. → S + V + CDV + CC manière
→ Des livres étaient rangés par Paul avec patience.
- c) Le mécanicien répara la voiture en moins de dix minutes.
→ S + V + CDV + CC temps
→ La voiture fut réparée par le mécanicien en moins de dix minutes.

- d) **On rattrapa les évadés à la sortie de la ville.** → S + V + CDV + CC lieu
 → Les évadés furent rattrapés à la sortie de la ville.
- e) **Les catastrophes naturelles démoralisent souvent les gens.**
 → S + V (+ CC temps) + CDV
 → Les gens sont souvent démoralisés par les catastrophes naturelles.
- f) **On avait installé les fauteuils dans le jardin.** → S + V + CDV + CC lieu
 → Les fauteuils avaient été installés dans le jardin.

Remarques :

- Les autres compléments peuvent rester à la même place.
- Quand le sujet est « ON » à la voix active, il n'y a pas de complément d'agent à la voix passive. → voir phrases « d » et « f » ci-dessus.

3. Transforme les phrases dérivées passives en phrases actives.



Attention ! Marche à suivre...

- ❖ Le complément du verbe passif devient sujet actif.
- ❖ A la forme active, je conjugue le verbe au même temps que l'était « être » à la forme passive.
- ❖ Le sujet passif devient complément direct du verbe (CDV).
- ❖ Le complément circonstanciel, s'il est présent, reste à la même place.

- a) **Les factures seront signées par le patron lui-même.** → S + V + C. d'agent
 → Le patron lui-même signera les factures.

- b) **Tous les carnets de tombola auront été vendus pour demain.**
 → S + V + CC temps
 Ici, pas de complément d'agent donc le sujet sera « on ».

→ On aura vendu tous les carnets de tombola.

c) Cette photo fut prise par mon neveu. → S + V + C. d'agent

→ Mon neveu prit cette photo.

d) Ces meubles ont été achetés par mes parents. → S + V + C. d'agent

→ Mes parents ont acheté ces meubles.

e) La pizza est préparée avec de la farine et de l'eau. → S + V + CC manière

Ici, pas de complément d'agent donc le sujet sera « on ».

→ On prépare la pizza avec de la farine et de l'eau.

f) Le courrier avait (déjà) été déposé à la poste. → S + V + CC lieu

Ici, pas de complément d'agent donc le sujet sera « on ».

→ On avait déjà déposé le courrier à la poste.

g) Les cours d'eau sont pollués par les usines. → S + V + C. d'agent

→ Les usines polluent les cours d'eau.



4. Transforme ces phrases actives déclaratives en phrases dérivées interrogatives passives.

a) Les élèves notèrent le résumé.

Le résumé fut-il noté par les élèves ?

b) Le bûcheron a abattu les peupliers.

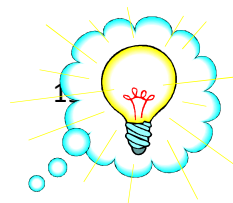
Les peupliers ont-ils été abattus par le bûcheron ?

c) Son chien a mordu un passant.

Un passant a-t-il été mordu par son chien ?

d) Mon voisin repeint la façade de sa maison.

La façade de sa/la maison est-elle repeinte par mon voisin ?



Je retiens...

Une phrase est soit déclarative, soit interrogative, soit impérative. Mais aussi...

- ✚ Affirmative **OU** négative
- ✚ Neutre **OU** emphatique
- ✚ Active **OU** passive

→ **Donc UN SEUL TYPE à la fois + 3 FORMES !!!**



Types et formes : exercices récapitulatifs!

1. Pose quatre questions à ton professeur, les deux premières en interrogation totale, les deux suivantes en interrogation partielle.

Exercice n° 1 à m'envoyer pour que je te le corrige... tapé à l'ordi ou écrit à la main (photo visible), via Moodle ☺

2. Pour chacune des phrases suivantes, s'agit-il d'une interrogation totale (IT) ou partielle (IP) ?

- a) Pars-tu cette année en vacances ? **IT**
- b) Combien de temps mettras-tu pour arriver ? **IP**
- c) Tes frères vont-ils t'accompagner ? **IT**
- d) Qui conduira ? **IP**
- e) Qu'allez-vous visiter ? **IP**

3. Indique s'il s'agit de phrases à la forme affirmative (PA) ou négative (PN).

- a) Le nouvel élève n'a pas compris la leçon. **PN**
- b) Le joueur a suivi tous les conseils de son entraîneur. **PA**
- c) Le bus n'est jamais en retard. **PN**
- d) Le contrôle ne sera reporté que d'une semaine. **PA**
- e) Le musicien ne viendra plus aux répétitions. **PN**

4. S'agit-il de phrases neutres (PN) ou emphatiques (PE) ?

- a) Quant à l'horaire, nous en parlerons demain. **PE**
- b) Etrange cette histoire que mon père a racontée ! **PE**
- c) Nous contacterons-nous par sms ? **PN**
- d) Pour réussir, pas de secret, il faut étudier. **PN**



5. Pour chacune des phrases suivantes, coche les trois formes.



Phrases	active	passive	neutre	emphatique	affirmative	négative
Les enfants n'approuvèrent pas la décision de leurs parents.	X		X			X
Les jeux sont faits.		X	X		X	
Ce n'est pas à toi à me dire ce que je dois faire !	X			X		X
La rambarde fut percutée de plein fouet.		X	X		X	
Les voitures avaient été détériorées par des vandales.		X	X		X	

6. Inscris le numéro de chaque phrase dans la colonne qui correspond à son type et à ses formes.

1. Ce livre est loin de me faire rêver !
2. C'est elle qui sera la première à s'exprimer sur le sujet.
3. Il faut que nous relisions notre leçon pour l'interrogation de demain.
4. As-tu été désigné pour représenter notre club à l'assemblée générale ?
5. Ne reste pas dans cette association.
6. Mon père a été soigné par le nouveau médecin du village.
7. Toi, tu ne seras aidé que si tu le mérites.

TYPES	FORMES							
	Affirmative				Négative			
	Neutre		Emphatique		Neutre		Emphatique	
	Active	Passive	Active	Passive	Active	Passive	Active	Passive
Décla.	3	6	2					7
Décla. excl.	1							
Interro.		4						
Impé.	5							

7. Sur le thème de « Mon sport préféré », rédige :

1. une phrase déclarative

2. une phrase impérative

3. une phrase interrogative

4. une phrase négative

5. une phrase passive

6. une phrase emphatique

7. une phrase déclarative, affirmative, neutre, active

8. une phrase interrogative, négative, emphatique, passive

**Exercice n° 7 à m'envoyer pour que je te le
corrige... tapé à l'ordi ou écrit à la main
(photo visible), via Moodle ☺**